



МИНИСТЕРСТВО СПОРТА РОССИЙСКОЙ ФЕДЕРАЦИИ
ФЕДЕРАЦИЯ СПОРТИВНОГО ОРИЕНТИРОВАНИЯ РОССИИ
КОМИТЕТ ПО ФИЗИЧЕСКОЙ КУЛЬТУРЕ И СПОРТУ ТВЕРСКОЙ ОБЛАСТИ
ФЕДЕРАЦИЯ СПОРТИВНОГО ОРИЕНТИРОВАНИЯ ТВЕРСКОЙ ОБЛАСТИ

Информационный бюллетень № 1-2

Всероссийские спортивные соревнования

**Всероссийские соревнования среди спортсменов среднего,
старшего и пожилого возраста
«ЧЕМПИОНАТ ВЕТЕРАНОВ»**

Областные соревнования

по спортивному ориентированию

Тверская область, Калининский район, д. Видогощи
25-29.08.2022 г.

1. Организаторы соревнований

Министерство спорта Российской Федерации
 Федерация спортивного ориентирования России
 Комитет по физической культуре и спорту Тверской области
 Тверская региональная общественная организация «Федерация спортивного ориентирования Тверской области»

2. Адрес и номер телефона для связи

Главный судья соревнований – Сергеев Павел Александрович, ССВК
 тел. +7- 920-682-92-66, e-mail – orientpavel@mail.ru, p.sergeev@tverorient.su

Первый заместитель главного судьи, директор соревнований – Сергеева Ирина Витальевна, СС1К
 тел. +7- 920-683-98-08, e-mail – i.sergeeva@tverorient.su

Главный секретарь – Данилова Мария Ильинична, ССВК
 тел. +7-903-034-86-45, e-mail – m.danilova@tverorient.su

Сайт - tverorient.su
 Группа ВК - <https://vk.com/tverorient>

3. Время и место проведения соревнований

Соревнования проводятся с 25 по 29 августа 2022 г. в д. Видогощи Калининского района Тверской области. Центр соревнований – База отдыха «Волга».

4. Даты проведения, виды программы, дисциплины

Дата	Вид программы	Код дисциплины
25.08.2022	заезд работа комиссии по допуску участников	
26.08.2022	кросс – классика – общий старт (дети) кросс – спринт (ветераны, взрослые)	0830101811Я 0830011811Я
27.08.2022	кросс – лонг	0830031811Я
28.08.2022	кросс – эстафета – 3 чел. (дети) кросс – классика (ветераны, взрослые)	0830071811Я 0830031811Я
29.08.2022	День отъезда	

5. Возрастные категории и имеющиеся ограничения для участия

Всероссийские спортивные соревнования

В спортивных соревнованиях участвуют сильнейшие спортсмены субъектов Российской Федерации.

К спортивным соревнованиям допускаются спортсмены спортивных сборных команд субъектов Российской Федерации.

От одного субъекта Российской Федерации может быть заявлена только одна

спортивная сборная команда.

Состав спортивной сборной команды субъекта Российской Федерации до 7 человек в каждой возрастной категории. От субъектов Российской Федерации, занявших 1-3 места в командном зачете на чемпионате или первенстве федерального округа предыдущего или текущего года в состав спортивной сборной команды допускается до 14 спортсменов в каждой возрастной категории. От субъектов Российской Федерации, занявших 1-3 места в командном зачете на чемпионате или первенстве России предыдущего или текущего года в состав спортивной сборной команды допускается до 21 спортсменов в каждой возрастной категории. От субъекта Российской Федерации – организатора данных спортивных соревнований в состав спортивной сборной команды допускается до 21 спортсмена в каждой возрастной категории. В состав спортивной сборной команды субъекта Российской Федерации дополнительно могут быть включены кандидаты в спортивные сборные команды России по спортивному ориентированию.

От спортивной сборной команды субъекта Российской Федерации для участия в эстафетах в каждой возрастной категории допускается 2 эстафетные группы. От субъектов Российской Федерации, допущенных к спортивным соревнованиям в составе, превышающем 7 юношей и 7 девушек, допускается соответственно большее число эстафетных групп.

К участию в личных спортивных дисциплинах, в том числе в эстафетах, в спортивных соревнованиях допускаются спортсмены:

- юноши, девушки (до 19 лет) – 2004-2005 г.р., квалификация спортсменов – не ниже второго спортивного разряда;
- юноши, девушки (до 17 лет) – 2006-2007 г.р., квалификация спортсменов – не ниже третьего спортивного разряда;
- юноши, девушки (до 15 лет) – 2008-2010 г.р., квалификация спортсменов – не ниже первого юношеского спортивного разряда.

Всероссийские соревнования среди спортсменов среднего, старшего и пожилого возраста «ЧЕМПИОНАТ ВЕТЕРАНОВ»

К участию в соревнованиях допускаются спортсмены:

- мужчины, женщины (от 35 лет) – М35 – 1987 г.р. и старше,
- мужчины, женщины (от 40 лет) – М40 – 1982 г.р. и старше,
- мужчины, женщины (от 45 лет) – М45 – 1977 г.р. и старше,
- мужчины, женщины (от 50 лет) – М50 – 1972 г.р. и старше,
- мужчины, женщины (от 55 лет) – М55 – 1967 г.р. и старше,
- мужчины, женщины (от 60 лет) – М60 – 1962 г.р. и старше,
- мужчины, женщины (от 65 лет) – М65 – 1957 г.р. и старше,
- мужчины, женщины (от 70 лет) – М70 – 1952 г.р. и старше,
- мужчины, женщины (от 75 лет) – М75 – 1947 г.р. и старше,
- мужчины, женщины (от 80 лет) – М80 – 1942 г.р. и старше,
- мужчины, женщины (от 85 лет) – М85 – 1937 г.р. и старше,
- мужчины, женщины (от 90 лет) – М80 – 1932 г.р. и старше,
- мужчины, женщины (от 95 лет) – М95 – 1927 г.р. и старше,
- мужчины, женщины (от 100 лет) – М100 – 1922 г.р. и старше,

Областные соревнования

К участию в соревнованиях допускаются спортсмены:

- мужчины, женщины – 2003 г.р. и старше.

6. Заявки

Предварительные заявки подаются через систему «Orgeo.ru» (<https://orgeo.ru/event/21942>).

Окончание срока подачи предварительных заявок – 21.08.2022 в 12:00.

Заявка на участие в спортивном соревновании по форме (Приложение № 2 к Положению Министерства спорта Российской Федерации), подписанная руководителем органа исполнительной власти субъекта Российской Федерации в области физической культуры и спорта, региональной спортивной федерацией и врачом представляется в комиссию по допуску участников в одном экземпляре в день приезда.

К заявке прилагаются следующие документы на каждого спортсмена:

- паспорт гражданина Российской Федерации, а для лиц моложе 14 лет свидетельство о рождении и справка с фотографией из образовательной организации;

- зачетная классификационная книжка с подтверждением выполнения требований и норм соответствующего спортивного разряда или выполнения требований и норм соответствующих спортивному званию;

- копия документа субъекта Российской Федерации о наделении статусом «спортивная сборная команда субъекта Российской Федерации» коллектива, в который включен заявленный спортсмен;

- копия документа, выданного ФСОП, подтверждающего переход спортсмена из одной физкультурно-спортивной организации в другую физкультурно-спортивную организацию (если спортсмен в текущем году выступал за другой субъект Российской Федерации);

- страховой полис обязательного медицинского страхования;

- полис страхования жизни и здоровья от несчастных случаев (оригинал).

7. Комиссия по допуску участников, совещание представителей команд с ГСК

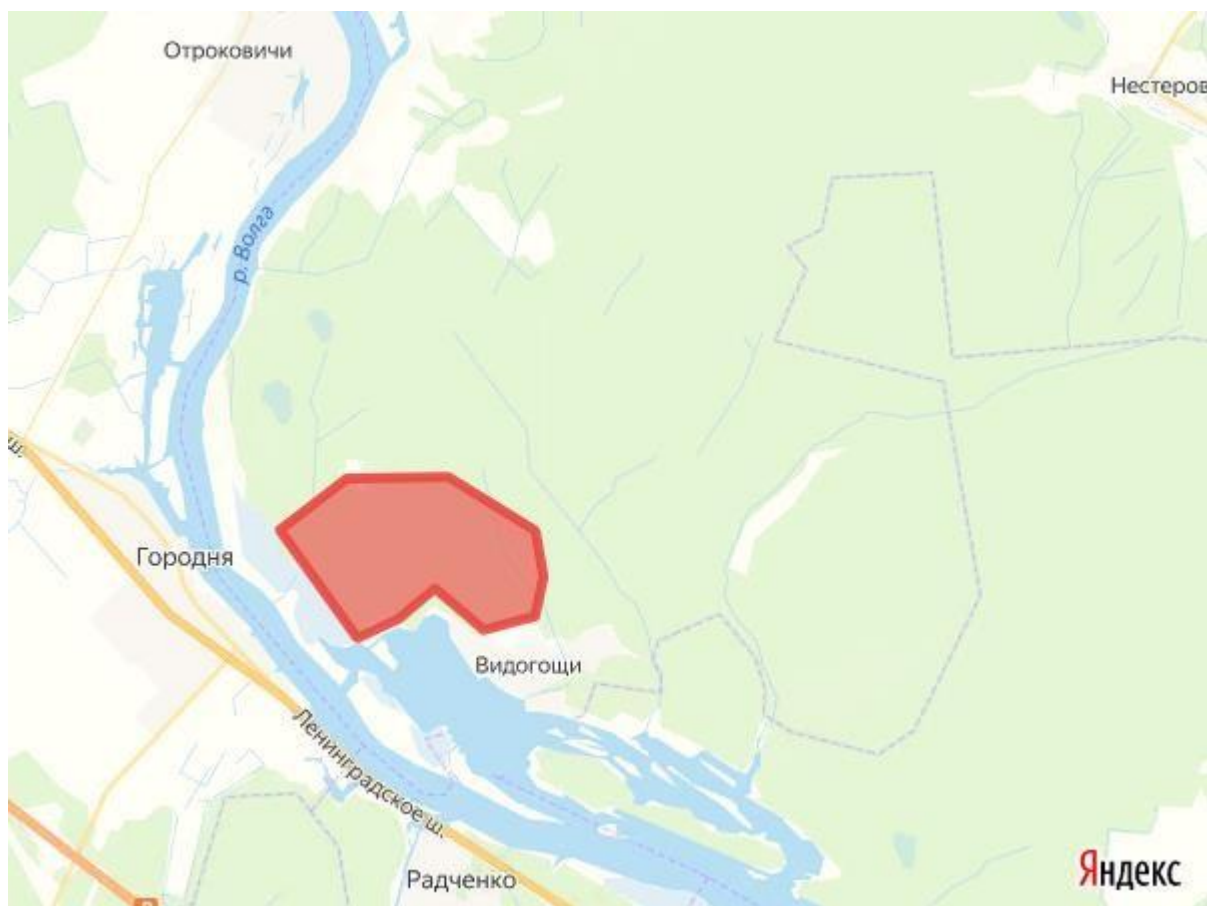
Комиссия по допуску участников пройдет 25 августа 2022 года с 11:00 до 16:00 в центре соревнований.

Совещание представителей команд с ГСК: 25 августа 2022 года в 17:30.

8. Возможности для тренировок

Все вопросы по организации тренировок на территории Тверской области до проведения соревнований необходимо согласовать с Федерацией спортивного ориентирования Тверской области (Сергеев Павел Александрович, +7-920-682-92-66, orientpavel@mail.ru, p.sergeev@tverorient.su)

Закрытый район для проведения соревнований:



9. Особенности местности

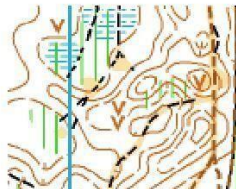
Местность слабопересеченная, закрытая на 80%. Максимальный перепад на склоне 15 метров. Дорожная сеть развита хорошо. Проходимость от парковой до средней. Гидрография представлена болотами среднего размера. Проходимость болот от средней до плохой.

Имеются непроходимые участки.

10. Карты

Автор карты – Поздеев Сергей Матвеевич (Томск) 2017г.

Корректировка – Федерация спортивного ориентирования Тверской области 2022г.



11. Финансовые условия

Согласно решению Президиума Федерации спортивного ориентирования России от 27.11.2021г.

12. Условия приема участников

Проживание на базе отдыха «Волга» (volga.merphi.ru):

№	Наименование	Условия	Цена
1	Корпус	1-2-3х местные номера эконом класса в двухэтажном корпусе из деревянного бруса. В номерах односпальные кровати, мебель, телевизор, холодильник, электрический чайник, посуда. Туалеты, умывальники на этажах. 3-х разовое питание.	2100 руб. в сутки с человека
2	Теплые домики	2-3х местное размещение. В домиках односпальные кровати, мебель, обогреватель, холодильник, электрический чайник, посуда. Комплексы душевых и туалетов находятся в шаговой доступности вблизи домиков. 3-х разовое питание.	2000 руб. в сутки с человека
3	Домики-бочки	3х местное размещение. В домиках односпальные кровати, мебель. Комплексы душевых и туалетов находятся в шаговой доступности вблизи домиков. 3-х разовое питание.	1900 руб. в сутки с человека
4	Палаточный лагерь	Душ, туалет, вода.	150 руб. в сутки с человека

Заявки на проживание отправлять на почту i.sergeeva@tverorient.su или по телефону +7920 683 98 08 (Ирина) до 15 августа 2022 года. В заявке указать ФИО представителя, команду, номер телефона, дату заезда-выезда, количество человек, информацию о необходимых отчетных документах.

13. Варианты и схемы подъезда

1. Трансфер (микроавтобус 6, 18, 20 мест):

- Москва (м. Речной Вокзал) – б/о «Волга»,
- Тверь (ж/д вокзал) – б/о «Волга»,
- Тверь (ж/д вокзал) – п. Радченко (пристань),
- Москва – п. Радченко (пристань).

Контакты: Денис, 8-903-804-20-65

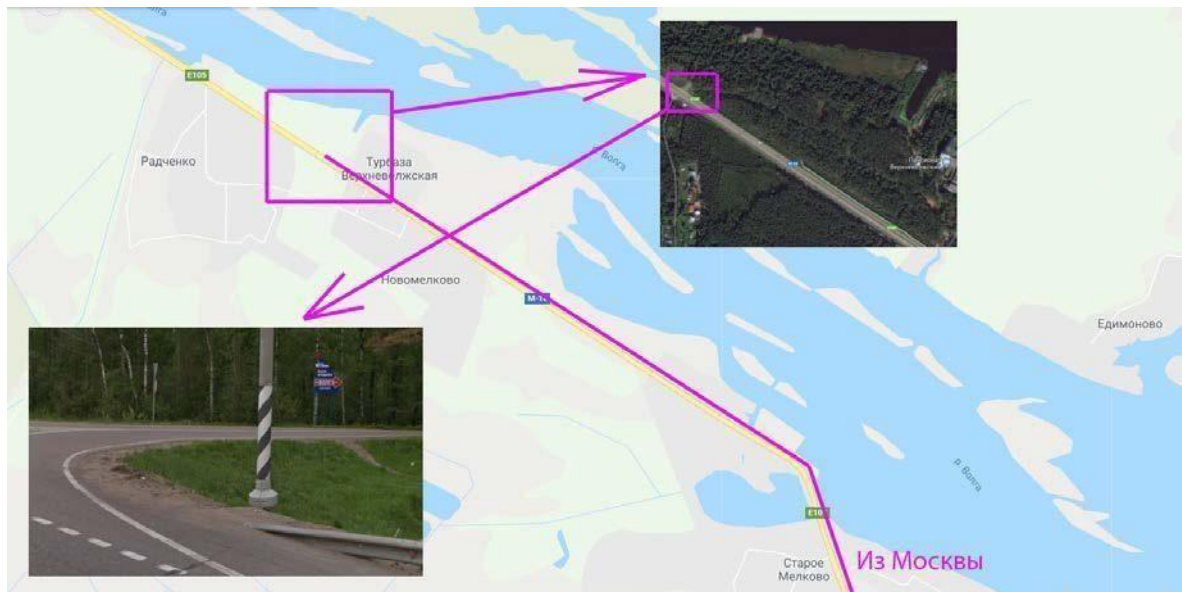
2. Электричка Москва – Редкино

3. Такси: (4822)777-661, 777-662, 45-22-11, 8-920-697-04-04,

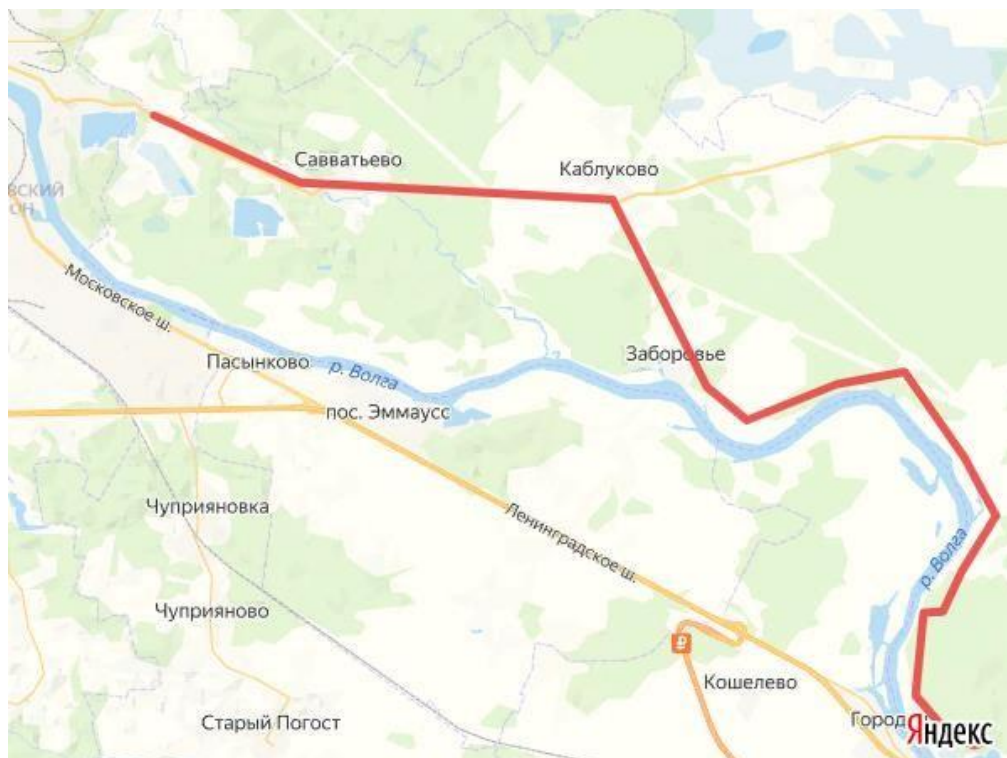
4. Переправа: 8 905 129 96 62 Алексей, 8 903 695 94 74 Андрей, 8 903 802 02 17 Александр

5. Личный транспорт:

- Схема переправы через р. Волга в районе турбазы «Верхневолжская»



-Схема проезда из Твери-



14. Операторы сотовой связи

В районах проведения спортивных мероприятий работают операторы сотовой связи: Билайн, МТС, Мегафон, Теле-2.

15. Предварительные параметры дистанций

Всероссийские соревнования среди спортсменов среднего, старшего и пожилого возраста. «ЧЕМПИОНАТ ВЕТЕРАНОВ».

Кросс - спринт

Группа	Длина	КП	Группа	Длина	КП
<i>M21</i>	<i>3480</i>	<i>16</i>	<i>Ж21</i>	<i>3050</i>	<i>14</i>
<i>M35</i>	<i>3480</i>	<i>16</i>	<i>Ж35</i>	<i>3050</i>	<i>14</i>
<i>M40</i>	<i>3050</i>	<i>14</i>	<i>Ж40</i>	<i>2970</i>	<i>14</i>
<i>M45</i>	<i>3050</i>	<i>14</i>	<i>Ж45</i>	<i>2970</i>	<i>14</i>
<i>M50</i>	<i>2970</i>	<i>14</i>	<i>Ж50</i>	<i>2480</i>	<i>11</i>
<i>M55</i>	<i>2970</i>	<i>14</i>	<i>Ж55</i>	<i>2480</i>	<i>11</i>
<i>M60</i>	<i>2480</i>	<i>11</i>	<i>Ж60</i>	<i>2190</i>	<i>11</i>
<i>M65</i>	<i>2480</i>	<i>11</i>	<i>Ж65</i>	<i>2190</i>	<i>11</i>
<i>M70</i>	<i>2190</i>	<i>11</i>	<i>Ж70</i>	<i>2000</i>	<i>10</i>
<i>M75</i>	<i>2190</i>	<i>11</i>	<i>Ж75</i>	<i>2000</i>	<i>10</i>
<i>M80</i>	<i>2000</i>	<i>10</i>	<i>Ж80</i>	<i>1420</i>	<i>8</i>
<i>M85</i>	<i>2000</i>	<i>10</i>	<i>Ж85</i>	<i>1420</i>	<i>8</i>
<i>M12</i>	<i>2190</i>	<i>11</i>	<i>Ж12</i>	<i>2000</i>	<i>10</i>
<i>M10</i>	<i>1420</i>	<i>8</i>	<i>Ж10</i>	<i>1420</i>	<i>8</i>

Кросс - лонг

Группа	Длина	КП	Группа	Длина	КП
<i>M21</i>	<i>10200</i>	<i>21</i>	<i>Ж21</i>	<i>8910</i>	<i>19</i>
<i>M35</i>	<i>10200</i>	<i>21</i>	<i>Ж35</i>	<i>8910</i>	<i>19</i>
<i>M40</i>	<i>8910</i>	<i>19</i>	<i>Ж40</i>	<i>7810</i>	<i>17</i>
<i>M45</i>	<i>8910</i>	<i>19</i>	<i>Ж45</i>	<i>7810</i>	<i>17</i>
<i>M50</i>	<i>7810</i>	<i>17</i>	<i>Ж50</i>	<i>6910</i>	<i>17</i>
<i>M55</i>	<i>7810</i>	<i>17</i>	<i>Ж55</i>	<i>6910</i>	<i>17</i>
<i>M60</i>	<i>6910</i>	<i>17</i>	<i>Ж60</i>	<i>5330</i>	<i>15</i>
<i>M65</i>	<i>6910</i>	<i>17</i>	<i>Ж65</i>	<i>5330</i>	<i>15</i>
<i>M70</i>	<i>5330</i>	<i>15</i>	<i>Ж70</i>	<i>3810</i>	<i>13</i>
<i>M75</i>	<i>5330</i>	<i>15</i>	<i>Ж75</i>	<i>3810</i>	<i>13</i>
<i>M80</i>	<i>3810</i>	<i>13</i>	<i>Ж80</i>	<i>2920</i>	<i>9</i>
<i>M85</i>	<i>3810</i>	<i>13</i>	<i>Ж85</i>	<i>2920</i>	<i>9</i>
<i>M12</i>	<i>2920</i>	<i>9</i>	<i>Ж12</i>	<i>2050</i>	<i>6</i>
<i>M10</i>	<i>2050</i>	<i>6</i>	<i>Ж10</i>	<i>2050</i>	<i>6</i>

Кросс - классика

Группа	Длина	КП	Группа	Длина	КП
<i>M21</i>	<i>7310</i>	<i>23</i>	<i>Ж21</i>	<i>6640</i>	<i>24</i>
<i>M35</i>	<i>7310</i>	<i>23</i>	<i>Ж35</i>	<i>6640</i>	<i>24</i>
<i>M40</i>	<i>6640</i>	<i>24</i>	<i>Ж40</i>	<i>5070</i>	<i>19</i>
<i>M45</i>	<i>6640</i>	<i>24</i>	<i>Ж45</i>	<i>5070</i>	<i>19</i>
<i>M50</i>	<i>5070</i>	<i>19</i>	<i>Ж50</i>	<i>4670</i>	<i>17</i>
<i>M55</i>	<i>5070</i>	<i>19</i>	<i>Ж55</i>	<i>4670</i>	<i>17</i>
<i>M60</i>	<i>4670</i>	<i>17</i>	<i>Ж60</i>	<i>3810</i>	<i>14</i>
<i>M65</i>	<i>4670</i>	<i>17</i>	<i>Ж65</i>	<i>3810</i>	<i>14</i>
<i>M70</i>	<i>3810</i>	<i>14</i>	<i>Ж70</i>	<i>2840</i>	<i>12</i>
<i>M75</i>	<i>3810</i>	<i>14</i>	<i>Ж75</i>	<i>2840</i>	<i>12</i>
<i>M80</i>	<i>2840</i>	<i>12</i>	<i>Ж80</i>	<i>2020</i>	<i>8</i>
<i>M85</i>	<i>2840</i>	<i>12</i>	<i>Ж85</i>	<i>2020</i>	<i>8</i>

M12	2020	8	Ж12	1570	7
M10	1570	7	Ж10	1570	7

Всероссийские соревнования

Кросс – классика – общий старт

Группа	Длина	КП	Группа	Длина	КП
M14	4680	14	Ж14	4320	14
M16	5390	15	Ж16	4680	14
M18	6700	18	Ж18	5390	15

Кросс – лонг

Группа	Длина	КП	Группа	Длина	КП
M14	5350	14	Ж14	4460	9
M16	7080	17	Ж16	5350	14
M18	8140	17	Ж18	7080	17

Кросс – эстафета – 3 человека

Группа	Длина	КП	Группа	Длина	КП
M14	3520	12	Ж14	2910	11
M16	4000	14	Ж16	3520	12
M18	4250	15	Ж18	4000	14

16. Электронная система отметки- SFR. Аренда чипа 50р./день

